

# PIKO SERVICE

**PIKO Spielwaren GmbH**  
Lutherstraße 30 · 96515 Sonneberg, Germany  
Fax: +49 36 75 89 72 50  
e-mail: [hotline@piko.de](mailto:hotline@piko.de)  
[www.piko.de](http://www.piko.de)  
©PIKO 2007/37410-90-7002



**Australien**  
**FREY IMPORT EXPORT COMPANY**  
75 Union Road  
AU - Langwarrin 3910 VIC  
Tel.: 03-8790 8765  
Fax: 03-9775 5335  
e-mail: [frey@inet.net.au](mailto:frey@inet.net.au)

**Belgien / Luxembourg**  
**Marantrade S.C.R.L.**  
Rue des Saules, 13 B  
B - 1360 Thorembais - St.-Trond  
Tel.: 081 - 658221  
Fax: 081 - 658221  
e-mail: [Marantrade@pro.tiscali.be](mailto:Marantrade@pro.tiscali.be)

**Hong Kong,**  
**PIKO Asia Ltd.**  
Room 1117, Tuen Mun Central  
Square  
22 Hoi Wing Road  
Tuen Mun, N. T. / Hong Kong  
Tel.: 0852 - 2440 8622  
Fax: 0852 - 2440 0410  
e-mail: [info@pikoasia.com](mailto:info@pikoasia.com)  
[www.piko.cn](http://www.piko.cn)

**P. R. China**  
**Warwick Music Equipment Trading Ltd., Co.**  
Zhao Jia Bang Road 108, 3rd Floor  
200020 Shanghai  
Tel. 021 - 34060110-200  
Fax: 021 - 64726727  
e-mail: [info@warwick.cn](mailto:info@warwick.cn)  
[www.warwick.cn](http://www.warwick.cn)

**Dänemark**  
**Scan-Trains**  
Østre Alle 6  
DK - 9530 Støvring  
Tel.: 98 - 333600  
e-mail: [Sales@Scan-Trains.dk](mailto:Sales@Scan-Trains.dk)  
[www.Scan-trains.dk](http://www.Scan-trains.dk)

**Frankreich**  
**S.A.I. Distributions**  
36 Route de Sully, BP 27  
F - 45730 Saint Benoît sur Loire  
Tel.: 02 - 38351100  
Fax: 02 - 38351133  
e-mail: [info@maquettes-sai.fr](mailto:info@maquettes-sai.fr)  
[www.maquettes-sai.fr](http://www.maquettes-sai.fr)

**Griechenland**  
**Diorama**  
Pagonis Dimitrios  
Ippokratous 69A  
GR - 10680 Athen  
Tel.: 0210 - 3617594  
Fax: 0210 - 6773417  
e-mail: [diorama@otenet.gr](mailto:diorama@otenet.gr)  
[www.diorama.com](http://www.diorama.com)

**Großbritannien**  
**Gaugemaster Controls Plc.**  
Gaugemaster House, Ford Road  
GB - Arundel, West Sussex BN18  
OBN  
Tel.: 01903 - 884321  
Fax: 01903 - 884377  
e-mail: [sales@gaugemaster.co.uk](mailto:sales@gaugemaster.co.uk)  
[www.gaugemaster.com](http://www.gaugemaster.com)

**Italien**  
**DIMO s.r.l.**  
via Cappuccina, 29  
I - 20035 Lissone (MI)  
Tel.: 0362-574-262  
Fax: 0362-574-262  
e-mail: [info@dimosrl.com](mailto:info@dimosrl.com)  
[www.dimosrl.com](http://www.dimosrl.com)

**Litauen**  
**Medita, UAB**  
P. Baublio 2A  
LT - 08406 Vilnius  
Tel.: 0370 - 6872 1188  
Fax: 0370 - 5272 0101  
e-mail: [info@minipasaulis.lt](mailto:info@minipasaulis.lt)  
[www.minipasaulis.lt](http://www.minipasaulis.lt)

**Mexiko**  
**CORPORATIVO VIVE**  
S.A. de C.V.  
Manuel Gonzalez 588  
H1 Col. Atlapampa  
Mexico D.F. C.P.06450.  
Tel.: 005255-10552505  
Fax: 005255-10552506  
e-mail: [ventas@corporativovive.com](mailto:ventas@corporativovive.com)  
[www.corporativovive.com.mx](http://www.corporativovive.com.mx)

**Niederlande**  
**Scaletrading**  
Gabriël Metsustraat 10  
NL - 7312 PS Apeldoorn  
Tel.: 055 - 3559728  
Fax: 055 - 3559761  
e-mail: [info@scaletrading.nl](mailto:info@scaletrading.nl)  
[www.scaletrading.nl](http://www.scaletrading.nl)

**Norwegen**  
**ARWIL**  
Sandstuveveien 60A  
N - 1184 Oslo  
Tel.: 022 - 767040  
Fax: 022 - 767049  
e-mail: [post@arwil.no](mailto:post@arwil.no)  
[www.arwil.no](http://www.arwil.no)

**Österreich**  
**Dollescho Modellspielwaren GmbH**  
Bahnstraße 4, TOP 3  
A - 2340 Mödling  
Tel.: 02236 - 25909  
Fax: 02236 - 25908

**Polen**  
**SK-Model**  
ul. Jednorozca 1A  
PL - 80-299 Gdańsk  
Tel.: 058-5583831  
Fax: 058-5583056  
e-mail: [office@sk-model.com.pl](mailto:office@sk-model.com.pl)  
[www.sk-model.com.pl](http://www.sk-model.com.pl)

**Rumänien**  
**MINIMODEL TEH SRL**  
B-dul Vasile Milea Nr. 9  
BL A, SC B, ET 2, Ap. 18  
RO - 61342 Bucuresti  
Tel.: 021 - 2241273  
Fax: 031 - 8167258  
e-mail: [minimodel@easynet.ro](mailto:minimodel@easynet.ro)

**Rußland**  
**Joint Stock Company "ST"**  
Svobody Str. 35, office 20  
RUS - 125362 Moscow  
Tel.: 495 - 4973192  
Fax: 495 - 4973192  
e-mail: [gt.e-mail@mtu-net.ru](mailto:gt.e-mail@mtu-net.ru)  
[www.piko.webzone.ru](http://www.piko.webzone.ru)

**Schweiz**  
**KML GmbH**  
Balgacherstrasse 14  
CH - 9445 Rebstein  
Tel.: 071 - 7759010  
Fax: 071 - 7759019  
e-mail: [info@kml-log.ch](mailto:info@kml-log.ch)  
[www.kml-log.ch](http://www.kml-log.ch)

**Spanien**  
**Trenes Aguilo**  
Via Augusta 7  
E - 08950 Esplugues de Llobregat  
Tel.: 00 - 34 - 93 - 4990529  
Fax: 00 - 34 - 93 - 3940935  
e-mail: [trenes-aguilo@infonegocio.com](mailto:trenes-aguilo@infonegocio.com)  
[www.trenes-aguilo.com](http://www.trenes-aguilo.com)

**Tschechien**  
**NEXES s.r.o.**  
Osadní 12a  
CZ - 17000 Praha 7  
Tel.: 233 372 482  
Fax: 233 371 894  
e-mail: [nexes@iol.cz](mailto:nexes@iol.cz)

**Ukraine**  
**Paritet-Toys Ltd.**  
5, Chumaka Str.,  
03065 Kiev  
Tel.: 044-455-3683  
Fax: 044-408-5563  
[info@ps.ua](mailto:info@ps.ua)  
[www.ps.ua](http://www.ps.ua)

**Ungarn**  
**Modell & Hobby Kft.**  
Lehel u. 62.  
H - 1135 Budapest  
Tel.: 01 - 2370743  
Fax: 01 - 2370744  
e-mail: [info@modell.hu](mailto:info@modell.hu)  
[www.modell.hu](http://www.modell.hu)

**USA / Canada**  
**LGB of America**  
6444 Nancy Ridge Drive  
San Diego CA 92121-2296 USA  
Tel.: 858 795-0700  
Fax: 858 795-0780  
Toll free: 1-800-669-0607  
e-mail: [sales@lgb.com](mailto:sales@lgb.com)  
[www.lgboa.com](http://www.lgboa.com)



**Taurus / BR 182 / ES 64 U2**



**Instruction manual  
Gebruiksaanwijzing  
Manuel d'utilisation**

**Bedienungsanleitung**

 Lieber Großbahner,

Wir freuen uns, dass Sie sich für das neue Modell des G-Taurus aus dem Hause PIKO entschieden haben.

Dieses ist die erste Lok für die Spurgroße „G“, welche PIKO auf den Markt bringt. Die Lok wurde während der Entwicklung intensiv von uns unter allen möglichen Realitätsbedingungen getestet, um Ihnen einen großen Fahrspaß und viel Freude mit der Lok zu gewährleisten.

Dennoch möchten wir gerne Ihre Erfahrung im Praxisalltag mit Ihrem PIKO G-Taurus kennen lernen, da der Praxis-Test im Allgemeinen immer noch härtere Anforderungen stellt, als sich dies unsere Entwickler vorstellen können.

Bitte teilen Sie uns also Ihre Eindrücke per E-Mail [hotline@piko.de](mailto:hotline@piko.de), per Fax +49 3675 897250 oder per Post an PIKO Spielwaren GmbH, PF, 96505 Sonneberg/Thüringen mit.

Über Positives freuen wir uns natürlich am meisten, aber auch negative Erfahrungen oder Verbesserungsvorschläge helfen uns bei der Weiterentwicklung dieses und weiterer geplanter Modelle.

Herzlichen Dank für Ihre Unterstützung.  
Ihr PIKO Team

## Das Vorbild

1997 vergab die ÖBB einen Bauauftrag über insgesamt 75 Universallokomotiven an die beiden Firmen Krauss Maffei und Siemens. Die vierachsige ausgeführten Maschinen sollten eine Leistung von 6400 kW haben und unter verschiedenen Stromsystemen mit einer Höchstgeschwindigkeit von max. 230 km/h fahren.

Beim Bau der Lokkästen verwendete man einen Mix aus Stahl und Glasfaserverstärktem Kunststoff (GFK). Rahmen und Lokkasten bestehen aus Stahl und die Führerstandsenden aus GFK-Teilen. An den Kopfstücken des Rahmens wurden „Crash Elemente“ angebaut, welche einen Aufprall bis zu 40 km/h aufnehmen können, ohne dass sich der Rahmen der Lok verformt.

Ausgerüstet ist die Lok mit Scheibenbremsen und einer zusätzlichen Nutzbremse, welche zusammen eine optimale Verzögerung bringen. In der Ebene sollten Personenzüge mit 600 t am Haken mit einer Höchstgeschwindigkeit von 220 km/h und ein Güterzug mit 1600 t mit 120 km/h zu befördern sein.

Am 12.06.1999 wurde dann bei Krauss Maffei in München der erste Loktyp der Baureihe 1016 der ÖBB vorgestellt. Das neue Lokdesign mit der runden Form der Kopfpartei unterschied sich sehr stark von den bis jetzt gebauten kantigen Bauart, gab der Lok aber ein sehr kraftvolles und schnittiges Aussehen.

Bereits beim Bau erhöhte die ÖBB die Bestellung auf 400 Lokomotiven, wobei 50 als Reihe 1016 und 350 als Reihe 1116 in

Dienst gestellt werden sollten. Die Reihe 1016 sind Einfrequenzloks für 15 kV 16 2/3 Hz und die Reihe 1116 sind Zweifrequenzloks für 15 kV 16 2/3 Hz und 25 kV / 50 Hz. Die Lokbaureihe Taurus, wie sie bei der ÖBB nur genannt wird, hat die in sie gestellten Anforderungen bis heute voll erfüllt.

Auch die DB AG hat sich 25 Maschinen angeschafft. Hintergrund der Indienststellung war der Umstand, dass die Baureihe 152 keine Zulassung für Österreich bekommen hatte und die DB AG kurzerhand die letzten 25 Maschinen der Baureihe 152 in „Tauri“ umwandelte. Bei der DB AG erhielten die 25 Loks die Baureihenbezeichnung 182 und sind von Nürnberg aus Deutschland weit und bis zum Brenner im Einsatz. Auch die MAV und die GySEV haben jeweils 10 bzw. 5 Loks im Einsatz.

Des Weiteren hat sich Siemens einen eigenen Vermietpool angeschafft. Unter dem Namen Siemens Dispolok sind die gelb-silbernen Maschinen bei unterschiedlichsten privaten Eisenbahnunternehmen im Einsatz.

## Das Modell

Der Taurus von PIKO ist vielfältig detailliert und durch die Verwendung von speziellen Kunststoffen wetterfest und somit auch im Freien einsetzbar.

Die Modelle zeichnen sich durch folgende Details aus:

### Technik

- Je Drehgestell ein kraftvoller Motor, spritzwassergeschützt im Getriebe gelagert
- Stromabnahme von allen acht Rädern mittels Radschleifer

- Zusätzlich pro Drehgestell zwei federgelagerte Schleifkontakte direkt auf der Schiene
- Radscheiben aus Zinkdruckguss
- Zwei zusätzlich eingebaute Gewichte zur Erhöhung der Zugkraft
- Vorbereitet zum Nachrüsten eines Digital- und Soundsystems
- Lautsprecheraufnahme
- Beleuchtetes Dreilichtspitzensignal mit Fahrtrichtung wechselnd
- Separat angesetzte bewegliche Pantographen
- Separat angesetzte Pufferbohlen, austauschbar gegen Mittelpufferbohle
- Bügelkupplung kompatibel mit dem LGB-System
- Länge: 714 mm
- Gewicht: ca. 4000 g

### Gravuren

- Radscheiben aus Zinkdruckguss mit angravierten Schraubenimitationen
- Radscheiben schwarz vernickelt
- Kunststoffgehäuse mit vielen vorbildgerechten Gravuren wie Türhandstangen, Griffen und Türen
- Separat angesetzte Rangierhandgriffe an den Längsseiten
- Separat angesetzte Fronthandstangen
- Separat eingesetzte Front- und Seitenfenster
- Frontscheibe zusätzlich bedruckt
- Separat angesetzte Scheibenwischer
- Separat eingebaute Führerstandseinrichtung mit Lokführer
- Separat angesetztes Dach mit feinen Gravuren sämtlicher Schrauben, Laufflächen und Anhebeösen
- Maßstäbliche Nachbildung sämtlicher einzeln angesetzter Isolatoren

- Freistehende einzeln angesetzte Dachleitung
- Einzeln angesetzte und farblich lackierte Entlüftungsgitter auf dem Dach mit Nachbildung sämtlicher Lamellen und Schrauben
- Nachbildung sämtlicher Details der Drehgestelle wie Schlingerdämpfer und Schraubenfedern
- Separat angesetzter Schneeräumer
- Teile aus speziellen Kunststoff für den Outdoor Gartenbetrieb
- Vorbildgerechte und komplette Bedruckung
- Vorbildgerechte Lackierung

## Erstbetrieb Ihrer Lok

### Entnahme des Modells

Entnehmen Sie das Modell bitte vorsichtig aus der Styroporverpackung, damit die Anbauteile wie Handstangen, Dachleitungen usw. nicht beschädigt werden.

### Erstbetrieb

Wir empfehlen, die Lok jeweils ca. 30 min je Fahrtrichtung ohne Belastung einfahren zu lassen, damit das Modell einen optimalen Rundlauf und eine gute Zugkraft erhält. Bitte beachten Sie, dass der einwandfreie Lauf des Modells nur auf sauberen Schienen gewährleistet ist.

## Technische Angaben

### Puffer

Die Lok ist werkseitig mit den Vorbild entsprechenden Pufferbohlen mit zwei Puffern ausgerüstet. Durch Lösen von zwei Schrauben an der Unterseite ist ein Umbau auf die Mittelpufferbohle jederzeit möglich. Dem Modell liegen zwei Mittelpufferbohlen zum Umrüsten bei.

### Stromaufnahme

Das Modell kann nur über die Gleise Fahrstrom beziehen. Ein Stromabnehmerbetrieb ist nicht möglich.

### Nennspannung

Das Modell wird innerhalb eines Spannungsbereiches von 0 bis 24 V betrieben.

### Stromversorgung

Das Modell benötigt Trafos oder Fahrregler, welche mindestens 2 A liefern. Verwenden Sie nur zugelassene und einwandfrei arbeitende Trafos oder Fahrregler.

### Antrieb

Das Modell besitzt je Drehgestell einen durchzugskräftigen Motor, welcher über ein robustes Getriebe alle Achsen antreibt.

### Beleuchtung

Das Modell besitzt eine fahrtrichtungsabhängige Frontbeleuchtung in Weiß, d.h. dass jeweils in der Fahrtrichtung voraus die Stirnbeleuchtung leuchtet.

### Oberleitung

Das Modell besitzt zwei elektrisch funktionslose (kein Oberleitungsbetrieb möglich), aber sonst voll funktionstüchtige Stromabnehmer. Durch eine Federvorspannung liegt der Stromabnehmer immer an der Oberleitung an. Durch ein Schiebestück im Stromabnehmerahmen lassen sich aber

individuelle Stromabnehmerhöhen einstellen, um etwa einen Verschleiß des Schleifstückes zu verhindern.

### Radius

Das Modell durchfährt den kleinsten Radius von 600 mm.

## Zubehör

### Digital Decoder

Das Modell ist werkseitig für den Einbau des PIKO Multiprotokoll Decoder # 36120 vorbereitet. Nach dem Einbau des Decoders kann die Lok auf digitalen Anlagen eingesetzt werden.

### Soundmodul

Das Modell ist werkseitig für den Einbau eines originalen Taurus-Sounds, dem Sound Modul # 36190, vorbereitet. Hierzu wird aber der Multiprotokoll Decoder # 36120 benötigt. Über einen Schnittstellenstecker kann das Soundmodul mit dem Multiprotokoll Decoder verbunden werden. Das Soundmodul beinhaltet einen Breitbandlautsprecher mit einer wasserfesten Membrane.

## Wartung/Pflege

### Schmieren

Am Getriebe befinden sich mehrere Wartungsöffnungen zum Fetten des Getriebes. Bitte geben Sie nach ca. 25 Betriebsstunden durch die Öffnungen jeweils eine kleine erbsengroße Menge säurefreies und harzfreies Fett auf die Zahnräder.

## Reinigen

Reinigen Sie die Lok nach längerem Gartenaufenthalt mit einem milden Reinigungsmittel und einem fusselfreien Microfasertuch oder einem weichen Pinsel.

Tauchen Sie auf keinen Fall die komplette Lok zum Reinigen in eine Lösung.

## Achtung!

Bitte beachten Sie, dass bedingt durch den Fahrbetrieb ein Abrieb an den mechanischen Teilen (Räder, Schleifer usw.) entstehen kann, welcher Verunreinigungen auf Teppichen oder anderen Materialien entstehen lässt. Bei Schäden übernimmt die PIKO Spielwaren GmbH keinerlei Haftung.

## Achtung: Wichtige Sicherheitshinweise

- Transformator regelmäßig auf Schäden an Kabeln, Steckern, Gehäuse und anderen Teilen überprüfen!
- Bei einem Schaden darf der Transformator bis zur vollständigen Reparatur nicht mehr verwendet werden!
- Spielzeug an nicht mehr als eine Energiequelle anschließen!
- Nicht für Kinder unter 8 Jahren geeignet, wegen funktions- und modellbedingter scharfer Kanten und Spitzen.
- Spielzeug nur mit dem empfohlenen Transformator betreiben!
- Der Transformator ist kein Spielzeug!
- Vor der Reinigung, Spielzeug vom Transformator trennen!
- Drähte nicht in die Steckdose einführen!



0-24 V

 Dear Garden Railroaders,

We are glad you chose to purchase the new PIKO G-Taurus.

This is the first G-scale model locomotive to be launched by PIKO. Before we decided to finally release the model, the locomotive had to undergo extensive tests, close examinations, and quality inspections in all development phases. All the tests were performed under as realistic conditions as possible to ensure you a lot of fun and maximum satisfaction with our new model locomotive.

However, we are very interested in your own experience with the PIKO G-Taurus, since your on-rail tests are quite often even harder than our development team can imagine.

Please inform us about your impressions and experiences. Write us an e-mail (hotline@piko.de) or send us a fax (+49 3675 897250). You can also contact us the traditional way and write us a letter (PIKO Spielwaren GmbH, PF, D-96505 Sonneberg/Thüringen, Germany). We appreciate your comments and thank you for your help!

Of course we are particularly happy to receive positive comments, but we also appreciate negative statements and suggestions for improvement. All this will help us advancing and improving this model and many other projected model railways.

Thank you very much for your support!

Yours sincerely,  
The PIKO Team

## The Original Taurus

In 1997, the ÖBB (Austrian State Railways) ordered a total of 75 universal locomotives from the two manufacturers Krauss Maffei and Siemens. The locomotives were supposed to have 4 axles and an engine power of 6400 kW. The ÖBB also wanted the locomotives to be compatible with different current systems and to reach a maximum speed of 230 km/h.

The locomotive body was made from a mixture of steel and glass-fibre reinforced plastic (GRP). The frame and the body are made of steel, while the ends of the driver's cab are made of GRP parts. So-called crash elements that could withstand a 40 km/h crash and not cause deformation of the frame were affixed to the head of the frame.

The locomotive is equipped with disc brakes and an additional regenerative brake. This combined brake system provides optimal deceleration. On even ground, a 600 t passenger train was supposed to reach a maximum speed on 220 km/h while a 1600 t freight train should be able to reach 120 km/h.

On June 12, 1999, Kraus Maffei presented ÖBB the first BR 1016 locomotive in Munich. The new design of the locomotive differed considerably from previous loco designs: The new round shaped head of the locomotive put an end to the previous angular shapes and gave it a very powerful and rakish appearance.

Even during the construction period, the ÖBB increased the number of orders and finally asked for a total of 400 locomotives. 50 of them were launched as series 1016

and the other 350 vehicles belonged to series 1116. The series 1016 comprises one frequency locomotives for 15 kV 16 2/3 Hz while the 1116 locomotives are two frequency engines for 15 kV 16 2/3 Hz and 25kV/50 Hz. The ÖBB liked to call the locomotive series "Taurus" and till this day the individual representatives have met the expectations placed in them.

The DB AG has also ordered 25 locos. The reason for this purchase was the fact that the construction series 152 did not get a licence for Austria. So the DB AG spontaneously decided to buy the remaining 25 BR 152 vehicles and converted them to "Tauri". The DB AG labelled the 25 locos BR 182. They can be seen all over Germany. The MAV and the GySEV have also purchased 10 and 5 locos.

In addition to this, Siemens created their own rental agency. The silver and yellow locomotives labelled "Siemens Dispolok" can be leased by all kinds of privately run railway companies.

## The Model Taurus

The PIKO Taurus is an extremely detailed model locomotive. It is weather proof and special materials guarantee a trouble-free outdoor use.

The model features the following details:

### Technical Features

- One powerful motor per bogie, splash water proof
- All 8 wheels are equipped with sliders to pick up the electric current

- Every bogie has 2 sliding contacts directly on the tracks
- Zinc die-cast wheel discs
- 2 additional weights for increased pulling power
- Can be easily fitted with a digital or a sound system
- Special cases for loudspeakers
- Directional lighting
- Separate attached, manoeuvrable pantographs
- Separate attached buffer planks with hook coupler which can be replaced by center coupler
- Loop and hook coupler are compatible to LGB system
- Length: 714 mm (2.35 ft.)
- Weight: ca 4000 g (8.8 lb.)

### Engravings

- Zinc die cast wheel discs with authentic and finely engraved replicas of the bolts
- Black nickel-plated wheel discs
- Plastic body with many authentic engravings such as handrails, knobs, and doors
- Separate attached shunting handrails on both sides
- Separate attached front handrails
- Separate attached front shield and side windows
- Front shield with additional printings
- Separate attached windshield wipers
- Separate assembled driver's cab fittings with driver
- Separate attached roof with finely engraved bolts, walkway, and lifting eye
- True-to-scale reproduction of every single separate attached insulator
- Individually attached roof cables

- Separate attached coloured ventilation grilles on the roof: every single bolt and lamella of the original is reproduced
- Most detailed reproduction of the bogies: details such as anti-roll stabilisers and coil springs
- Separate attached cowcatcher
- Special materials for outdoor use
- Authentic and comprehensive printings
- Authentic colour scheme

## Getting Started: Initial Operation

### Unpacking the Model

Remove the styrofoam packaging extremely carefully to prevent damaging accessories and attached parts such as handrails, roof cables etc.

### Initial Operation

We recommend letting the locomotive run for 30 minutes in both directions. To gain perfect pulling power and an optimal track performance the model locomotive should not be loaded during these initial runs. Note that a proper and smooth track performance can only be assured if the tracks are perfectly clean.

## Technical Data

### Buffers

Just like the original, the model locomotive comes with two true-to-scale buffer planks. You can replace the buffers by central buffers at any time: Remove the two screws at the bottom side of the locomotive. There are two separate central buffer consoles that come with the box.

### Power Pick-Up

The model can only be supplied with power via the tracks. Pantograph operation is not possible.

### Nominal Voltage

The model works with a voltage of 0 to 24 V.

### Power Supply

The model requires throttles or terminal boxes that supply at least 2 A. Use only approved and perfectly intact throttles or terminal boxes.

### Traction System

There is a powerful motor in every bogie of the locomotive that powers all axles via a robust gearbox.

### Lighting

The model is equipped with directional white headlights; i. e. depending on the direction of travel, it is always the front headlights that are illuminated.

### Catenary

Even though pantograph operation is not possible, the model is equipped with two pantographs. The locomotive cannot be supplied with power via an overhead contact line. However, the pantographs are perfectly manoeuvrable. The pantographs are spring-biased so that they always

touch the overhead line. In addition to this, the pantographs are adjustable with a spline end in the pantograph frame. With the spline end, you can individually adjust the pantographs' height to avoid rapid abrasion of the sliders.

### Radius

The locomotive can run on a track with a minimum recommended radius of 600 mm (1.97 ft.).

## Accessories

### Digital Decoder

The model locomotive is prepared to be fitted with the PIKO multi-protocol decoder # 36120. As soon as the decoder is installed, the locomotive can be used on digital layouts.

### Sound Module

The model locomotive is prepared to be fitted with the original "Taurus-Sound", realized by the PIKO Sound Module # 36190. To use the sound module, the locomotive has to be equipped with the multi-protocol decoder # 36120. The sound module can be connected to the multi-protocol decoder via an interface connector. The sound module comprises a wideband loudspeaker with a waterproof diaphragm.

## Maintenance

### Greasing

There are several holes on the gearbox that need regular greasing. After 25 hours of operation, please fill a drop of non-corroding, resin-free grease through the holes onto the gearwheels.

### Cleansing

Please cleanse the locomotive after a longer period of outdoor operation with a mild cleaning agent and a lint-free micro fibre cloth or a soft brush. Never put the entire locomotive into cleaning liquid!


### Please Note

The operation of the locomotive can cause abrasion of mechanical parts (wheels, sliders etc.). This may cause stains on carpets or other materials. PIKO Spielwaren GmbH assumes no liability for such damage.

### Please Note:

#### Important Safety Precautions

- The transformer should be checked regularly for faults!
- In the case of damage, the transformer must not be used until fully repaired!
- The toy must only be operated with one power source per circuit!
- This product is not not suitable for children under 8 years of age. This product has small parts, sharp parts, and moving parts.
- The toy must only be operated with a transformer recommended by us!
- The transformer is not a toy!
- Disconnect the toy from the transformer before cleaning!
- The connecting wires must not be inserted into electric sockets!

 Cher Modéliste,

Nous sommes heureux que vous ayez choisi le modèle de locomotive Taurus à l'échelle G de fabrication PIKO.

Celle-ci est la première locomotive de cette échelle que PIKO apporte sur le marché. Elle a fait l'objet de toutes nos attentions durant sa conception et sa fabrication pour vous assurer beaucoup de joie et du plaisir à la conduire.

Nous souhaitons cependant connaître votre expérience dans la pratique quotidienne avec notre Taurus G PIKO car la pratique en général a plus d'exigence que ce que nos ingénieurs ont pu imaginer. Faites-nous part de vos impressions par email [hotline@piko.de](mailto:hotline@piko.de), par fax 0049 3675 89 72 50 ou par courrier postal à PIKO Spielwaren GmbH, PF, D96515 Sonneberg/Thüringen.

Nous nous réjouissons bien évidemment de toute impression positive, mais un avis négatif ou une idée d'amélioration nous aideront et nous feront avancer pour les modèles futurs.

Un grand merci pour votre soutien,  
L'Equipe PIKO

## L'Original

En 1997 les ÖBB passèrent une commande de 75 locomotives universelles aux deux sociétés Krauss Maffei et Siemens. Elles devaient rouler sous plusieurs systèmes de caténares et leur vitesse maximale devait atteindre 230 km/h.

Elles devaient être équipées de 2 bogies et avoir une puissance de 6400 kW. Lors de la construction de la caisse de la locomotive on utilisa un mélange d'acier et de plastique issu de verre. Le cadre et la caisse de la locomotive sont en acier et la cabine de conduite est issue de ce mélange acier/verre-plastique.

Aux extrémités du cadre, sont construits des éléments "crash" qui peuvent supporter des chocs à l'emporte pièce jusqu'à 40 km/h sans que le cadre de la locomotive ne se déforme. La locomotive est équipée de freins à disque et d'un frein supplémentaire d'urgence qui offrent ensemble une qualité de freinage optimale. Dans les plaines, les trains de voyageurs avec 600 t de charge doivent pouvoir rouler à une vitesse max de 220 km/h et un train marchandises avec plus de 600t jusqu'à 120 km/h.

Le 12 juin 1999 le premier modèle de la série 1016 des ÖBB a été présenté par Krauss Maffei à Munich. Le nouveau design de la locomotive avec la forme ronde de la tête se différencie très fortement des locomotives construites jusqu'alors. La locomotive laisse une impression de grande puissance et de rapidité.

Déjà pendant la phase de construction, les ÖBB augmentèrent leur commande de 400

locomotives dont 50 en série 1016 et 350 en série 1116 ; les locomotives de la série 1016 sont des locomotives monofréquence pour caténares 15kV, 16 2/3 Herz. Les locomotives de la série 1116 sont des locomotives bi fréquence pour caténares 15kV 16 2/3 herz et 25kV 50 Hz. La série de locomotives Taurus ainsi qu'elle a été appelée chez les ÖBB a jusqu'à aujourd'hui rempli toutes ces attentes.

La DB AG a aussi acquis 25 machines. Une des raisons de fond de la mise en service était le fait que la série 152 n'avait pas reçu l'autorisation de circuler en Autriche et la DB AG a donc transformé son dernier lot de 25 machines série 152 en Taurus. A la DB AG les 25 locomotives reçoivent l'appellation série 182 qui circulent de Nuremberg en Allemagne jusqu'au Brenner. Les MAV et la GySEV ont aussi acquis chacun respectivement 10 et 5 locomotives de cette série.

De plus Siemens a constitué son propre pool de location sous le nom Siemens Dispolok ; on peut voir circuler des machines jaunes et argent en service chez plusieurs compagnies privées.

## Le Modèle Réduit

Les modèles réduits se distinguent par les différents détails suivants :

### Technique

- Un moteur puissant par bogie, protégé contre l'eau
- Prise de courant sur les 8 roues au moyen de capteur de roue
- 2 frotteurs par bogie, en contact direct avec la voie
- Roues nickelées

- 2 lests supplémentaires intégrés pour augmenter la force de traction
- Prête à recevoir un système digital, un système sonore et un haut parleur
- Signal 3 feux éclairés variant en fonction du sens de marche
- Pantographes manoeuvrables
- Tampons amovibles pouvant s'échanger contre système d'attelage central
- Attelage compatible avec le système LGB
- Longueur 714 mm
- Poids environ 4000g

### Gravures

- Disques de roues mettant en valeur les détails de gravure
- Disques de roues nickelés noirs
- Caisse en plastique comportant beaucoup de détails en relief conformes à la réalité comme les mains montoires et les portes
- Poignées de manoeuvre rapportées sur les côtés
- Mains courantes avant rapportées
- Fenêtres frontales et latérales rapportées
- Essuie glace rapportés
- Poste de conduite aménagé avec conducteur
- Toiture rapportée à la gravure fine, vis, grille d'aération
- Reproduction à l'échelle des différents isolateurs et de la ligne de toiture
- Grille de ventilation peinte rapportée sur le toit avec reproduction des lamelles et des vis
- Reproduction des différents détails des bogies avec ressorts à boudins
- Chasse neige séparé
- Pièces en plastique spécial pour fonctionnement en extérieur
- Tampographie complète et conforme à la réalité
- Peinture conforme à la réalité

## Mise en fonctionnement de votre locomotive

### Sortie du modèle

Sortez le modèle délicatement de l'emballage en styropor afin que les pièces rapportées –mains montoirs, conduites de toit- ne soient pas endommagées

### 1er fonctionnement

Nous vous recommandons de faire rouler la locomotive pendant 30 minutes dans chaque sens, sans charge, afin d'obtenir un fonctionnement optimal et une bonne puissance de traction. Veuillez noter qu'un fonctionnement sans faille du modèle n'est garanti que sur des rails propres.

## Caractéristiques techniques

### Tampon

La locomotive est équipée d'usine comme en réalité, de traverses de tamponnement avec 2 tampons. En enlevant 2 vis sous le châssis on peut à tout moment démonter la traverse de tamponnement centrale. Avec le modèle se trouvent 2 supports de traverses de tamponnement centrales de rechange.

### Prise de courant

Le modèle ne peut fonctionner que par la prise de courant sur le rail. Une prise de courant par le pantographe n'est pas possible.

### Tension nominale

Le modèle fonctionne sous tension de 0 à 24 V.

### Consommation de courant

Le modèle a besoin d'un transformateur ou variateur de vitesse qui délivre au minimum 2 A . N'utilisez que des transformateurs ou des variateurs autorisés et en bon état.

### Moteur

Le modèle dispose d'un moteur puissant par bogie qui a une forte prise de courant sur chaque essieu.

### Eclairage

Le modèle possède un éclairage avant blanc indépendant du sens de marche

### Caténaire

Le modèle possède 2 pantographes électriques qui ne peuvent pas fonctionner avec les caténaires. mais ils sont mobiles et pourront prendre la position souhaitée par simple pression

### Rayon

Le modèle circule sur un rayon minimum de 600 mm

## Accessoires

### Décodeur digital

D'usine le modèle est équipé pour l'installation d'un décodeur PIKO multiprotocole réf 36120. Après l'installation du décodeur, la locomotive peut circuler sur des réseaux en système digital.

### Module sonore

D'usine la locomotive est équipée pour l'installation d'un module sonore reproduisant le son original des Taurus réf PIKO 36190. Un décodeur multiprotocole 36120 sera nécessaire. Le module sonore peut s'enficher sur le décodeur multiprotocole ; il possède un haut parleur puissant avec une membrane étanche.

## Entretien

### Graissage

Sous les parties du moteur se trouvent des ouvertures pour graisser le moteur ; il est recommandé de graisser les engrenages à travers ces ouvertures toutes les 25 h de fonctionnement.

### Nettoyage

Après un long séjour à l'extérieur, nettoyez votre locomotive avec un produit de nettoyage doux et un torchon micro fibre. Ne trempez en aucun cas la locomotive complète dans une quelconque solution pour la nettoyer.

## Attention:

Veuillez noter que pendant le fonctionnement, un moteur peut toujours heurter les parties mécaniques (patins, roues) ou d'autres matériaux. En cas de dommage, PIKO ne porterait aucune responsabilité.

## Attention:

### Conseils de sécurité importants

- Inspectez régulièrement le transformateur afin de déceler d'éventuels dommages.
- En cas d'endommagement, il ne faut absolument pas utiliser le transformateur avant une réparation totale des pièces!
- Ce jouet doit être raccordé à une seule source d'énergie!
- Ne convient pas aux enfants de moins de 8 ans. Présence de petits éléments susceptibles d'être avalés.
- Faire fonctionner ce jeu uniquement avec le transformateur que nous recommandons!
- Le transformateur n'est pas un jouet!
- Toujours débrancher le jouet du transformateur pour procéder à un nettoyage!
- Il est interdit d'introduire les fils de connexion dans une prise électrique!

## Beste liefhebbers van G-spoor,

Het doet ons goed dat u heeft besloten tot de aanschaf van het nieuwe spoor-G-Taurus-model van PIKO.

Dit is de eerste loc die PIKO in schaal 'G' op de markt brengt. De loc is tijdens de ontwikkeling onder alle mogelijke realistische omstandigheden intensief getest, zodat wij u veel rijplezier met de loc kunnen garanderen.

Ondanks dat, willen wij graag uw praktijkervaringen met het G-spoor Taurus-model leren kennen, omdat de echte praktijktest meestal nog zwaardere omstandigheden zal kennen, dan onze ontwikkelaars zich kunnen voorstellen.

Wij verzoeken u om uw indrukken aan ons mede te delen per e-mail aan [hotline@piko.de](mailto:hotline@piko.de), per fax aan +49 3675 897250 of per post aan PIKO Spielwaren GmbH, Lutherstraße 30, 96515 Sonneberg/Thüringen.

Op positieve berichten zijn wij uiteraard bijzonder gesteld, maar ook negatieve ervaringen en/of voorstellen tot verbetering helpen ons bij de verdere ontwikkeling van dit model en volgende modellen in G-spoor.

Hartelijk dank voor uw ondersteuning!

Uw PIKO Team

## Het voorbeeld

In 1997 gaf de ÖBB aan de twee firma's Krauss Maffei en Siemens de opdracht om in totaal 75 elektrische locomotieven te bouwen. Ze moesten worden uitgevoerd als vierasser en een vermogen van 6400 kW hebben. Het moest mogelijk zijn om met meerdere stroomsystemen te rijden en de topsnelheid zou 230 km per uur moeten bedragen.

Bij de bouw van de locomotiefbehuizing werd gebruik gemaakt van een mix van staal en met glasfiber versterkt kunststof (GFK). Het chassis en de locomotiefbehuizing zijn gebouwd uit staal en de machinisten-cabines uit GFK-delen. Aan de koppen van het chassis zijn 'crash-elementen' gemonteerd, die een aanrijding van 40 km per uur kunnen weerstaan, zonder dat het chassis wordt vervormd. De loc is uitgerust met schijfremmen en een extra weer-standsrem, welke samen voor een optimale vertraging zorgen. Op hellingen zou een personentrein met 600 ton aan de haak een snelheid van 220 km per uur moeten halen en een goederentrein met 1.600 ton 120 km per uur.

Op 12 juni 1999 werd bij Krauss Maffei in München het eerste loctype van de serie 1016 van ÖBB geïntroduceerd. Het nieuwe locomotiefdesign met de ronde vorm van de frontpartij onderscheidde zich sterk van de tot dan toe gebouwde hoekige locomotieven, en gaf de loc een krachtig en modern uiterlijk.

Reeds tijdens de bouw verhoogde de ÖBB de bestelling naar 400 locomotieven, waarbij 50 stuks als serie 1016 en 350 stuks als serie 1116 in dienst gesteld zouden worden. De serie 1016 zijn

enkelstroomlocomotieven voor 15 kV 16 2/3 Hz en de serie 1116 zijn tweestroomlocomotieven voor 15 kV 16 2/3 Hz en 25kV/50 Hz. De locomotiefserie Taurus, zoals deze bij de ÖBB nu wordt genoemd, heeft tot op heden volledig aan de gestelde eisen voldaan.

Ook de DB AG heeft 25 machines aangeschaft. De achtergrond van deze indienststelling was het feit, dat de locserie 152 geen toelating voor Oostenrijk heeft gekregen. De DB AG heeft daarom de laatste 25 machines van de serie 152 in "Tauri" omgezet. Bij de DB AG kregen de 25 locomotieven de serieaanduiding 182. De serie 182 wordt door de DB AG vanuit Nürnberg in geheel Duitsland en zelfs tot in de Brenner ingezet. Ook de MAV en de GySEV hebben resp. Tien en vijf locomotieven in dienst.

Verder heeft Siemens een eigen verhuur-pool van locomotieven opgericht. Onder de naam Siemens Dispolok zijn de geel zilveren machines bij veel verschillende particuliere spoorwegmaatschappijen in dienst.

## Het model

Algemene gegevens van de modellen:

### Techniek

- Ieder draaistel is voorzien van een krachtige motor, weggewerkt in de spatwaterdichte behuizing van de aandrijving
- Stroomafname via alle acht wielen middels contacten op de wielen
- Bovendien op ieder draaistel twee afgeveerde sleepcontacten, direct op de rails
- Wielschijven van metaal
- Twee extra ingebouwde gewichten ter

- verhoging van de trekkracht
- Voorbereid voor het inbouwen van een digitaal- en soundsysteem
- Voorbereid voor het inbouwen van een luidspreker
- Een met de rijrichting wisselend A-sein aan beide fronten
- Werkelijkheidsgetrouwe beweegbare pantografen
- Afneembare bufferbalken, evt. uitwisselbaar tegen een middenbufferkoppeling
- Beugelkoppeling compatibel met het LGB-systeem
- Lengte: 714 mm
- Gewicht: ca. 4.000 g

### Details

- Wielschijven uit metaal met weergegeven imitatiebouten
- Wielschijven zwart vernikkeld
- Kunststof behuizing met werkelijkheidsgetrouwe detaillering, zoals deurklinken, handgrepen en deuren
- Separaat gemonteerde vrijstaande rangeerhandgrepen aan de zijkanten
- Separaat gemonteerde vrijstaande handgrepen aan de frontzijden
- Separaat ingezet glas in de front - en zijramen
- Frontruiten extra voorzien van bedrukking
- Separaat gemonteerde ruitenwissers
- Ingerichte machinistencabine, compleet met machinist
- Separaat gemonteerd dak, met de weergave van alle bouten, loopvlakken en hijsogen
- Werkelijkheidsgetrouw weergegeven isolatoren, welke allen separaat zijn gemonteerd

- Vrijstaande dakleiding
- Separaat gemonteerde en gelakte koelroosters op het dak met de weergave van de lamellen en bouten
- Weergave van de details aan de draaistellen, zoals de schokdempers en de schroefveren
- Separaat gemonteerde sneeuwruimer
- Alle delen zijn vervaardigd uit speciaal kunststof dat geschikt is voor het 'outdoor' tuinbedrijf
- Werkelijkheidsgetrouwe en complete weergave van alle opschriften
- Werkelijkheidsgetrouwe kleurstelling

## In gebruikname van uw loc

### Uitpakken van het model

Neemt u het model na het openen svp voorzichtig uit de styroporverpakking, zodat alle losse delen, zoals handgrepen, dakleidingen, etc. niet worden beschadigd.

### In gebruikname

Wij adviseren om de loc onbelast ca. 30 minuten naar iedere rijrichting te laten rijden, zodat het model optimaal wordt ingereden en een goede trekkracht ontwikkelt. Wij wijzen u erop, dat goede rij-eigenschappen van de loc uitsluitend gegarandeerd zijn op schone rails.

## Technische verklaringen

### Buffers:

Het model is fabrieksmatig voorzien van de werkelijkheidsgetrouwe bufferbalk met twee buffers. Door het losdraaien van de twee schroeven aan de onderzijde, is ombouw mogelijk naar de bufferbalk met middenbuffer. Bij de loc zijn twee bufferbalken met middenbuffer mee verpakt.

### Nominale spanning

De bedrijfsspanning van het model is 0 tot 24 Volt.

### Stroomafname:

Het model kan uitsluitend stroom afnemen via de rails. Stroomafname via de pantografen is niet mogelijk.

### Stroomvoorzorging:

Het model heeft een trafo of rijregelaar nodig, die minimaal 2 A levert. Gebruikt u svp uitsluitend trafo's of rijregelaars die aan deze eis voldoen en die geen mankementen vertonen.

### Aandrijving:

Het model bezit in ieder draaistel een zeer krachtige motor, die via een robuust uitgevoerd tandwielhuis alle assen aandrijft.

### Verlichting:

Het model is voorzien van een rijrichtingsafhankelijke driepunts witte frontverlichting, dwz dat in de rijrichting vooruit de frontverlichting brandt.

### Bovenleiding:

Het model is voorzien van twee elektrisch funktieelose (géén bovenleidingsbedrijf mogelijk) maar verder volledig funktionerende pantografen. Vanwege een veervoorspanning drukt de pantograaf

altijd tegen de bovenleidingsdraad. Middels een schuifverstelling in het chassis van de pantograaf kan de gewenste hoogte van de pantograaf worden ingesteld. Hierdoor kan het verslijten van het sleepstuk evt. worden voorkomen.

### Radius:

De kleinste radius die het model kan berijden bedraagt 600 mm.

## Accessoires

### Digitale decoder:

Het model is fabrieksmatig voorbereid voor de inbouw van de PIKO Multiprotocol decoder # 36120. Na de inbouw van deze decoder kan de loc worden ingezet op digitaal bestuurd modelbanen.

### Soundmodule:

Het model is fabrieksmatig voorbereid voor de inbouw van de originele Taurus-sound middels de PIKO soundmodule # 36190. Bij deze soundmodule heeft u tevens de multiprotocol decoder # 36120 nodig. Via een stekker kan de soundmodule met de multiprotocol decoder worden verbonden. De soundmodule wordt geleverd met een breedbandluidspreker met een waterbestendige membraam.

## Onderhoud

### Smeren:

In de aandrijving bevinden zich meerdere smeeropeningen om de aandrijving te kunnen onderhouden. Na elke 25 bedrijfsuren dient u via deze smeeropeningen zéér kleine hoeveelheden zuurvrij en harsvrij vet op de tandwielen te doen.

## Reinigen:

De loc dient na langdurig tuinbedrijf uitsluitend gereinigd te worden met een mild reinigingsmiddel en een vezelvrije doek en/of een zachte kwast. Doop de complete loc in géén geval in een oplossing.

## Attentie:

Let u er svp op, dat er door het rijden slijtage aan de mechanische delen (wielen, contactslapers, etc.) kan ontstaan, welke ertoe kan leiden dat er verontreiniging wordt veroorzaakt aan tapijt en andere materialen. Bij hierdoor veroorzaakte schade is PIKO Spielwaren GmbH op geen enkele wijze verantwoordelijk.

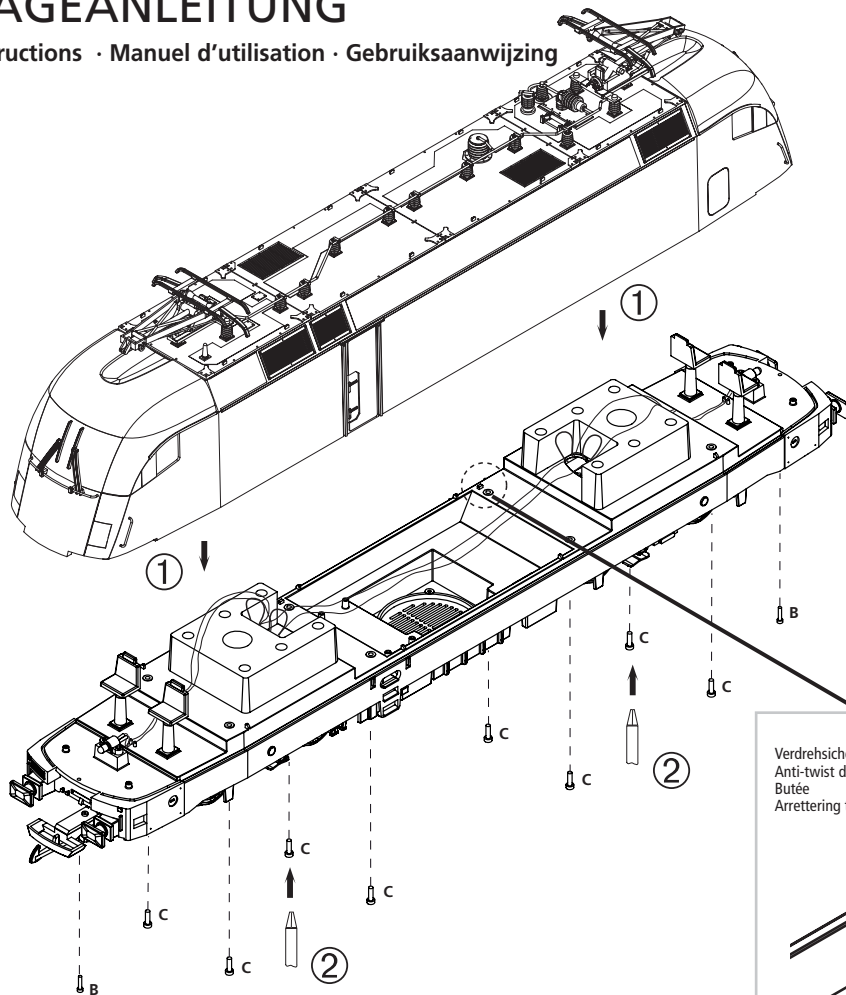
## Let op:

### Belangrijke veiligheidsvoorschriften

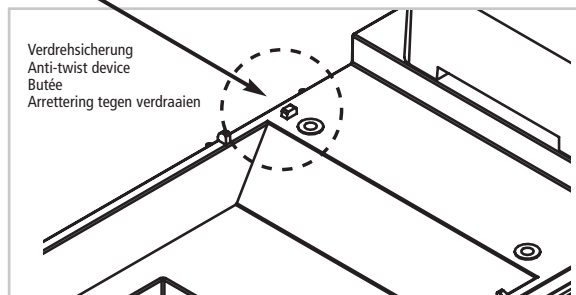
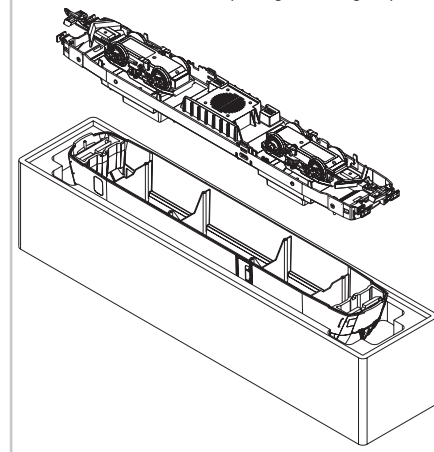
- De transformator dient regelmatig op beschadigingen of defecten gecontroleerd te worden!
- In geval van een beschadiging of defect mag de transformator niet langer gebruikt worden, totdat deze gerepareerd is!
- De transformator mag uitsluitend middels één energiebron gebruikt worden!
- Niet geschikt voor kinderen onder de 8 jaar omdat dit model functionele scherpe kanten en punten bezit.
- Het speelgoed uitsluitend gebruiken met de aanbevolen transformator!
- De transformator is géén speelgoed!
- Vóór het reinigen, de transformator loskoppelen van de netspanning en het speelgoed!
- De verbindingdraden mogen niet in het stopcontact worden gestoken!

# MONTAGEANLEITUNG

Assembly instructions · Manuel d'utilisation · Gebruiksaanwijzing



Verpackungsberteil als Montagehilfe  
Packing as support for assembling  
Emballage comme support pour le montage  
Bovendeel verpakking als montagehulp



M 1:1



A

A = 2,2 x 7  
B = 2,2 x 10



B

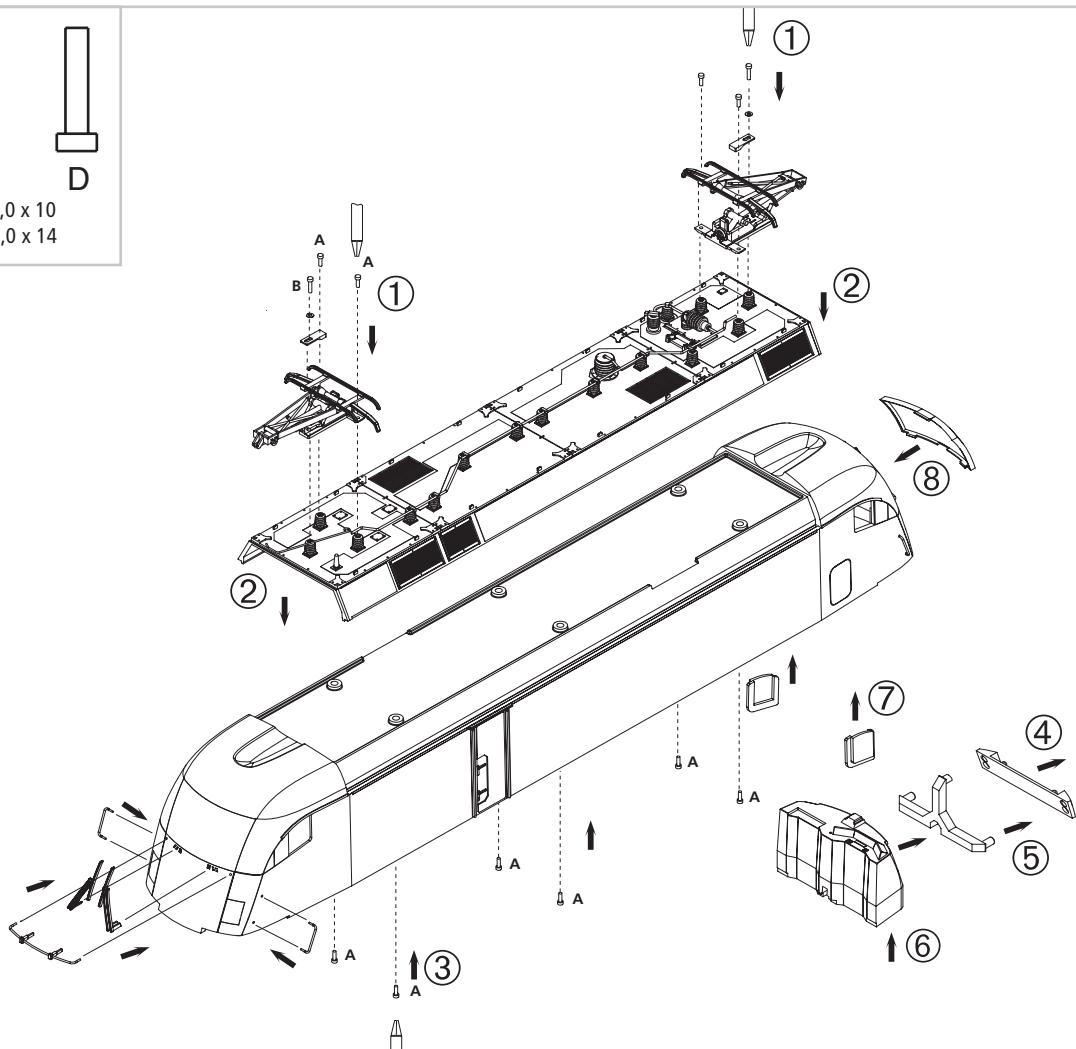


C

C = 3,0 x 10  
D = 3,0 x 14

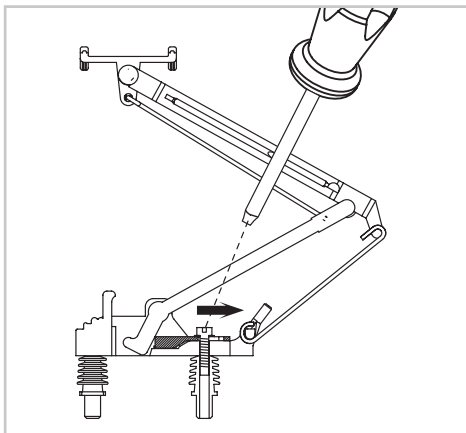


D

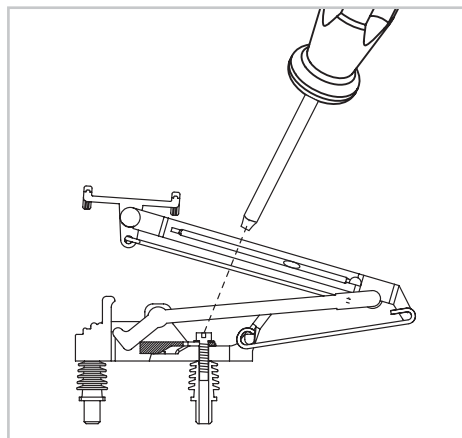


# INDIVIDUELLE HÖHENEINSTELLUNG DES STROMABNEHMERS

Individual height adjustment of the pantograph · Réglage de la hauteur du pantographe · Individuele hoogte-instelling van de pantograaf



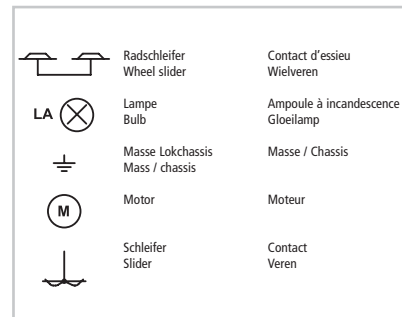
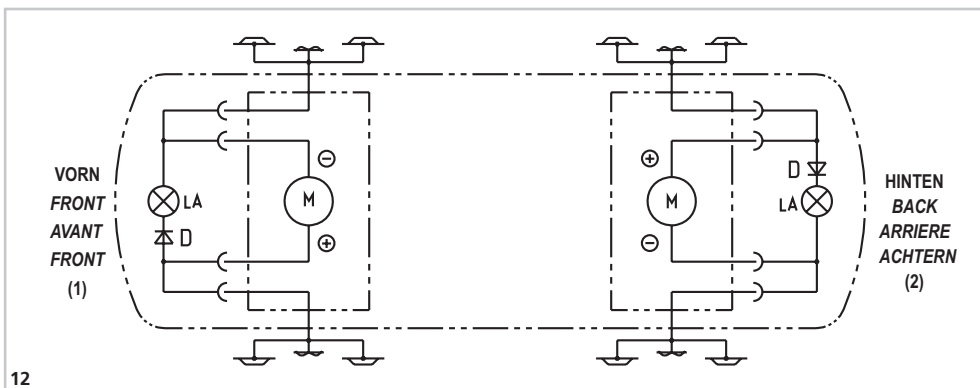
Schiebestück rechts =  
maximale Höhe des Schleifers  
Sliding part right =  
Maximum slider height  
Partie coulissante droite =  
Hauteur maximale du pantographe  
Schuifstuk rechts =  
maximale hoogte van het sleepstuk



Schiebestück links =  
miniale Höhe des Schleifers  
Sliding part left =  
Minimum slider height  
Partie coulissante gauche =  
Hauteur minimale du pantographe  
Schuifstuk links =  
minimale hoogte van het sleepstuk

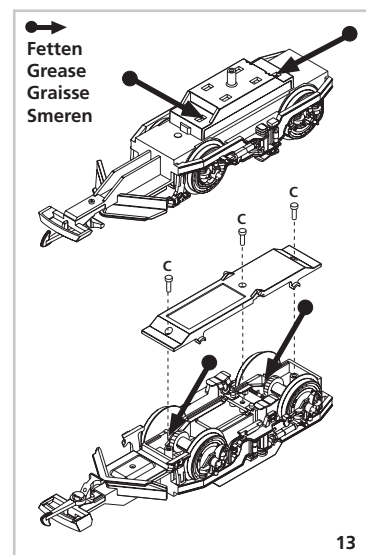
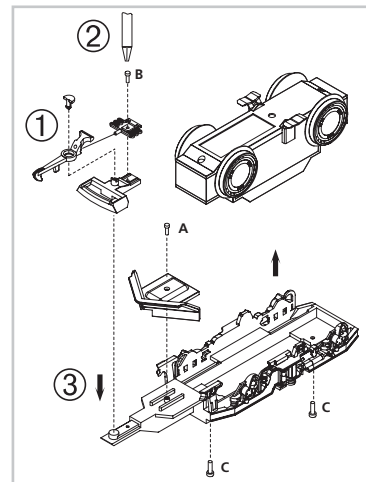
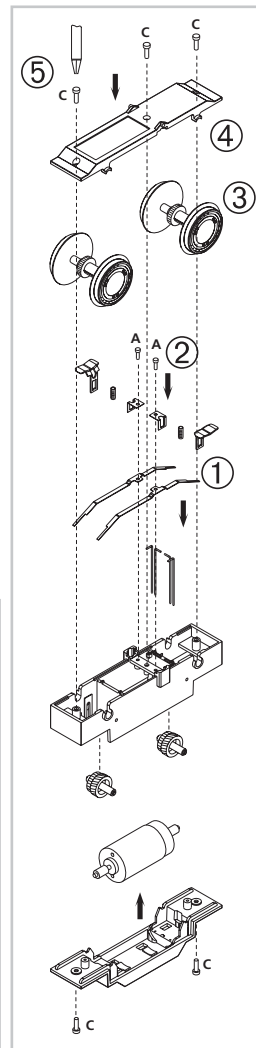
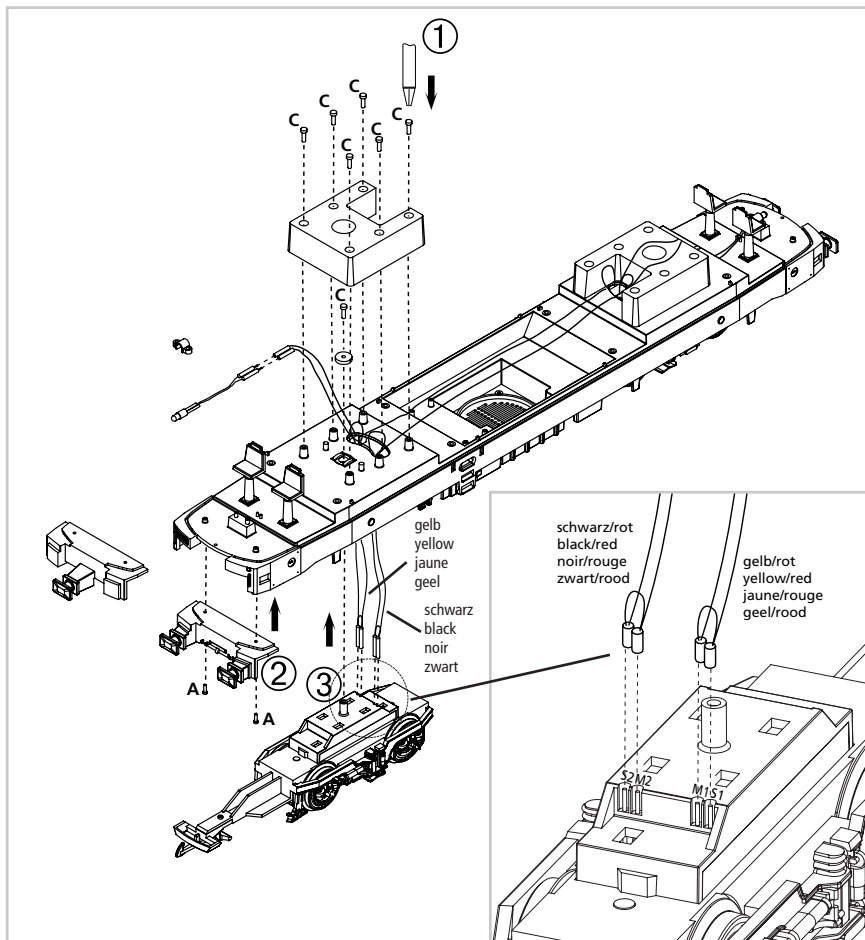
## VERDRAHTUNGSSCHEMA

Wiring scheme · Schema de câblage · Bedradingsschema



# MONTAGEANLEITUNG

Assembly instructions · Manuel d'utilisation · Gebruiksaanwijzing



# GEBÄUDEMODELLE

Model building kits · Kits de bâtiment · Bouwsets van gebouwen

Hier finden Sie eine kleine Auswahl des umfangreichen PIKO G-Gebäude Sortiments. Weitere Modelle finden Sie im aktuellen G-Gesamtkatalog oder unter [www.piko.de](http://www.piko.de).

Have a look at a few structures that are part of PIKO's extensive range of G-scale buildings. For more model buildings please have a look at the latest G-scale catalog or visit our homepage: [www.piko.de](http://www.piko.de)

Ci-après un aperçu de la gamme de maquettes PIKO G ; vous trouverez bien d'autres modèles dans le catalogue PIKO G ou sur notre site Internet [www.piko.de](http://www.piko.de)

Hier vindt u een klein overzicht van het omvangrijke assortiment van PIKO G-gebouwen. Verdere modellen vindt u in de actuele G-spoor catalogus of op [www.piko.de](http://www.piko.de)



62105 Bahnhof / Station „Santa Fe“



62028 Hauptbahnhof „Burgstadt“ / Union Station



62013-17, 62288-289 Brauerei Komplex / Brewery



62059 Kapelle „St. Ursula“ / „St. Ursula“ Church



62700 Bahnhof / Station „Green River“  
62701 Old West Wasserturm / Water Tower



62040 Bahnhof / Station „Rosenbach“



62053 Wohnhaus „Frank Schäfer“ / Timbered House



62110 Scheune / American Barn



62209 Bahnhof / Station „Grizzly Flats“

62210 Wasserturm / Water Tower „Rio Grande“



62108 Kirche „San Antonio“ / Mission „San Antonio“